

easyways

MANUAL DE USUARIO

# ASPIRADORA *HYDRO SWEEP*



ASPIRADORA VERTICAL  
CON TRAPEADORA  
Modelo: EWA03

---

# ÍNDICE

- 04** LISTA DE PARTES Y PIEZAS
- 05** PRECAUCIONES Y ADVERTENCIAS DE SEGURIDAD
- 08** INTRODUCCIÓN DEL PRODUCTO
- 09** PANTALLA LED Y MODELOS
- 10** CONJUNTO DE LA UNIDAD
- 14** MANTENIMIENTO E INSTALACIÓN DE PRODUCTOS
- 16** SOLUCIÓN DE PROBLEMAS
- 18** INSTRUCCIONES PARA EL USO DE LA GARANTÍA



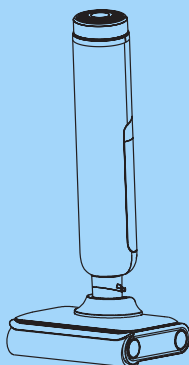
La versión actualizada de este manual la puedes encontrar en **[WWW.EASYWAYS.CL](http://WWW.EASYWAYS.CL)**

# LISTA DE PARTES Y PIEZAS

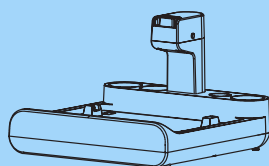
---



**Ensamblaje del mango**



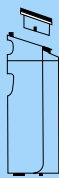
**Ensamblaje de la unidad principal**



**Soporte de carga + calor**



**Tanque agua limpia**



**Tanque agua sucia + filtro Hepa**



**Rodillo de cepillo**



**Herramienta de limpieza**

# PRECAUCIONES Y ADVERTENCIAS DE SEGURIDAD

**Por favor, lea cuidadosamente este manual de instrucciones antes de usar el aparato y guárdelo junto con la boleta o factura después de la lectura.** Es posible que lo necesite como referencia en el futuro.

Cualquier uso que no se ajuste a lo descrito en este manual puede dañar el aparato o incluso provocar lesiones accidentales como descargas eléctricas, incendios, entre otros.

Este aparato **no está diseñado para ser utilizado por personas (incluidos niños) con capacidades físicas, sensoriales o mentales reducidas**, o con falta de experiencia conocimientos, **a menos que hayan recibido supervisión o instrucciones sobre el uso del aparato por parte de una persona responsable de su seguridad.**

Los **niños deben ser supervisados** para asegurarse de que no jueguen con el aparato.

Este aparato **no puede ser utilizado por niños menores de 16 años** ni por personas con capacidades físicas, sensoriales o mentales reducidas, o falta de experiencia y conocimientos, a menos que hayan recibido supervisión o instrucciones adecuadas sobre el uso seguro del aparato y comprendan los riesgos que conlleva.

**Los niños no deben jugar con el aparato.** Las tareas de limpieza y mantenimiento por parte del usuario no deben ser realizadas por niños sin supervisión.

Por favor, **coloque el aparato**, incluyendo su cable, en lugares **fuera del alcance de niños menores de 16 años.**

Antes de utilizar el aparato, verifique que el voltaje del aparato coincida con el voltaje de su hogar.

**No** utilice el aparato si el cable o el enchufe están dañados. Debe llevarlo al centro de servicio autorizado más cercano para su revisión y reparación.

**No** utilice componentes que no estén recomendados o vendidos por el fabricante, ya que esto puede provocar incendios, descargas eléctricas u otros riesgos.

**No coloque el aparato cerca de estufas a gas**, cocinas eléctricas o cualquier fuente de llama abierta.

**No sumerja el aparato**, su cable ni su enchufe en agua ni en ningún otro líquido.

Asegúrese de **que los niños no tengan acceso al cable** ni al aparato.

**No coloque el aparato cerca de bordes filosos**, componentes calefactores ni otras fuentes de calor.

Por favor, retire todos los envoltorios y etiquetas publicitarias antes de usar el aparato.

Este aparato contiene una batería recargable. La disposición de la batería debe seguir las leyes y regulaciones locales sobre reciclaje.

## ADVERTENCIA

**Perforar la batería o exponerla a altas temperaturas puede provocar una explosión.**

En casos extremos, la batería puede tener fugas eléctricas.

**Si el líquido de la batería entra en contacto con la piel, lávese inmediatamente con agua y jabón**, o neutralice con un ácido suave (como jugo de limón o vinagre).

Si el líquido entra en los ojos, enjuáguelos con abundante agua durante varios minutos y consulte a un médico de inmediato.

## ANTES DEL USO O DURANTE EL ENSAMBLAJE/DESENSAMBLAJE

- Antes de usar o al ensamblar o desensamblar cualquiera de sus componentes, así como al limpiar la máquina, mantenga siempre el aparato desconectado de la corriente.
- Asegúrese de que todos los botones e interruptores estén en posición "OFF" (apagado).
- No tire del cable para desconectarlo; sujete el enchufe y tire directamente de él.
- No se aleje del aparato mientras esté en funcionamiento.

## CONDICIONES DE USO

- Este producto es para uso doméstico en interiores. No debe utilizarse en exteriores.
- Utilice esta máquina solo para los fines para los que fue diseñada.
- Utilice la máquina sobre superficies estables y lisas, como pisos de baldosas o de madera. **No es adecuada para alfombras gruesas o peludas.**
- No utilice la máquina con objetos a alta temperatura ni materiales pegajosos.

● Antes de usar, retire objetos punzantes como vidrios o clavos.

● No utilice la máquina con sustancias químicas, como materiales ácidos.

● No la utilice con líquidos inflamables o explosivos.

● No aspire objetos grandes, como cables o cortinas, que puedan enredarse en el rodillo de cepillo o el canal de succión.

● Detenga el uso inmediatamente si el motor se sobrecalienta, presenta fugas eléctricas o hace ruidos anormales.

● Asegúrese de que la entrada de aire no esté obstruida antes de utilizarla.

## BATERÍA Y CARGA

● Antes de utilizar por primera vez, cargue completamente la batería nueva.

● Desconecte el enchufe después de finalizar la carga.

● Asegúrese de dejar suficiente espacio para la entrada de succión y detenga el uso si se produce un bloqueo.

● Retire objetos grandes antes de limpiar, para evitar daños en los componentes plásticos, el cepillo o el motor.

● Mantenga la entrada de succión alejada de cabello largo, ropa suelta o dedos.

## MANTENIMIENTO Y LIMPIEZA

● Limpie el tanque de agua sucia después de cada uso para evitar disminución de la potencia de succión o sobrecalentamiento del motor por obstrucción, lo que podría reducir la vida útil del aparato.

● No retire la cubierta del rodillo del cepillo mientras el aparato esté en funcionamiento.

● Si una gran cantidad de detergente es absorbida por la máquina, podrá

representar un riesgo.

- Cargue el aparato únicamente con el cargador proporcionado por el fabricante. El uso de cargadores no certificados puede dañar tanto la máquina como la batería.

- Sea cuidadoso al usar la máquina en lugares húmedos como duchas, baños o bodegas; mantenga el cuerpo de la máquina seco.

#### NOTA

Para un rendimiento óptimo y evitar olores, limpie y seque siempre el depósito de agua sucia, los filtros, el cepillo de rodillo y la cubierta del rodillo de cepillo completamente después de cada uso.

- Asegúrese de que todas las piezas están colocadas correctamente, ya que de lo contrario es posible que el aparato no funcione correctamente.

- Después del mantenimiento, coloque el aparato en la base de carga y en posición vertical. No exponga el aparato a la luz solar directa y guárdelo en un lugar seco y cerrado

## FILTRO HEPA

Para evitar obstrucciones del filtro HEPA, se recomienda realizar una limpieza periódica con la herramienta de limpieza.

Se debe reemplazar el filtro cada 3 a 6 meses.

Nunca utilizar el filtro HEPA húmedo. Déjelo secarlo al sol o con secador para su uso después del lavado.

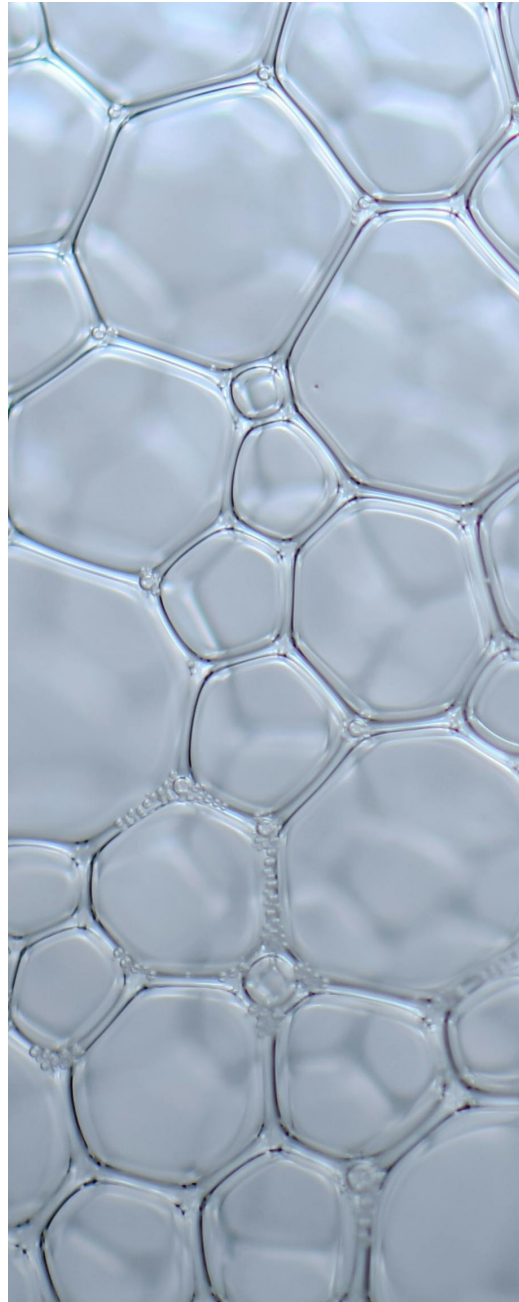
## ADVERTENCIAS GENERALES

- **El fabricante no se hace responsable de los accidentes causados por un uso incorrecto o que contradiga las instrucciones de este manual.**

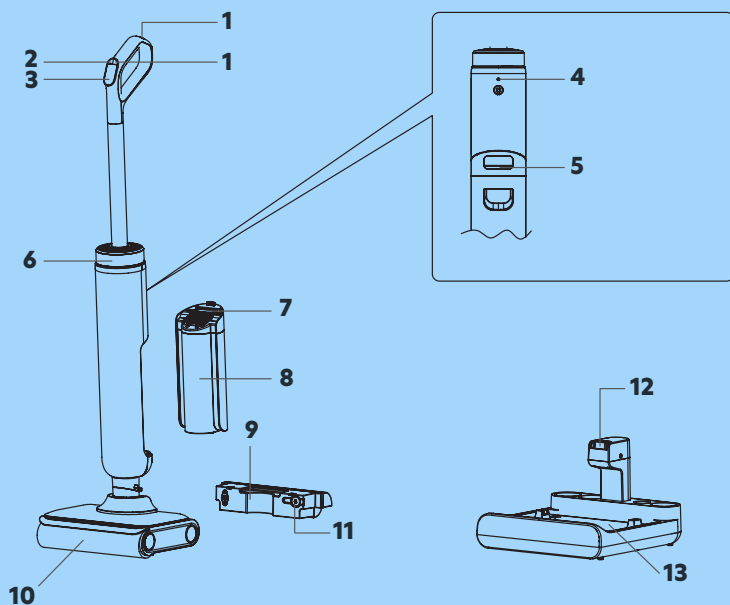
- **Toda reparación o mantenimiento debe ser realizada por el fabricante o por un centro de servicio autorizado.**

- **Este aparato contiene baterías que solo pueden ser reemplazadas por personas calificadas.**

- **El aparato solo se tiene que usar con la unidad de alimentación suministrada con el aparato.**



# INTRODUCCIÓN DEL PRODUCTO



**1. Botón de autolimpieza**

**2. Botón de cambio de función**

**3. Pantalla**

**4. Orificio de desbloqueo del mango**

**5. Botón del depósito de agua sucia**

**6. Iluminación ambiental**

**7. Filtro HEPA**

**8. Depósito de agua sucia**

**9. Depósito de agua limpia**

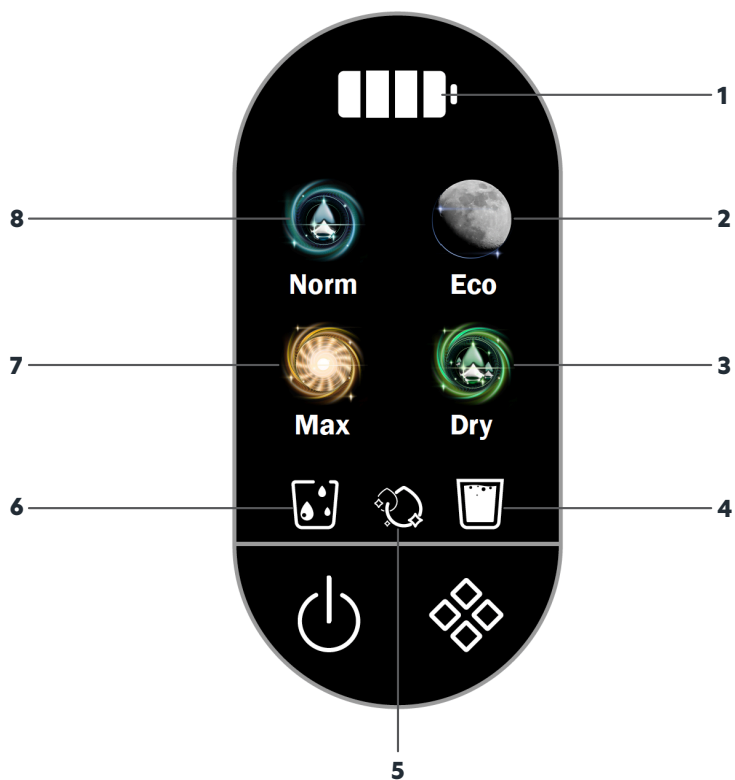
**10. Cepillo rotatorio**

**11. Filtro del depósito de agua limpia**

**12. Puerto de carga**

**13. Base de carga + calor**

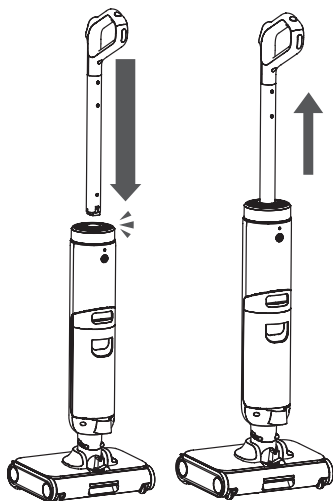
# PANTALLA LED Y MODELOS



1. Estado de batería
2. Modo ECO
3. Modo de aspiración en seco
4. Tanque de agua sucia lleno
5. Modo de autolimpieza
6. Recordatorio de agua limpia está vacío
7. Modo fuerte
8. Modo Normal

# CONJUNTO DE LA UNIDAD

## MONTAJE Y DESMONTAJE DEL MANGO



- Inserte el extremo del mango verticalmente en el orificio del aparato principal y asegúrese de que esté firmemente sujeto. La instalación estará completa.

- Retirar el mango: Presione la herramienta en el orificio de la parte trasera con una herramienta. Extraiga el mango hasta oír un clic.

## PRIMER USO

- Al abrir la caja, compruebe que todos los accesorios estén incluidos.

- Lea este manual detenidamente antes de usar.

- Cargue completamente la máquina antes de usarla.

- Deje que la corriente de aire natural elimine el olor de fabricación.

- Para evitar sobrecargas, tenga en

cuenta la sugerencia de no conectar otros aparatos al mismo enchufe.

## ANTES DE USAR

### 1. Activar el modo de espera:

- Pise el rodillo del cepillo y tire de la manilla hacia atrás hasta escuchar el pestillo.

- La aspiradora entrará en modo de espera.

- Presione el botón de encendido para comenzar a usarla.

### 2. Encendido y modo de lavado:

- Al presionar el botón de encendido, la máquina se inicia en modo de lavado de pisos, rociando agua automáticamente. Asegúrese que el tanque de agua contenga agua limpia dentro para su funcionamiento.

- Presione el botón nuevamente para detener la máquina y luego suba la manilla en su estado natural y vertical

### 3. Cambio de modos:

- Modo Inteligente: Este modo irá adaptando la intensidad de succión según lo requerido identificado por los sensores de la aspiradora

- Modo ECO: la succión disminuye optimizando el uso de la batería

- Modo Fuerte: Se utiliza al máximo la capacidad de succión de la aspiradora

- Modo Aspirado en Seco: la succión disminuye y se disminuye la cantidad de agua rociada.

### IMPORTANTE

**No se debe agregar agua en el tanque de agua sucia, ubicado en la parte posterior.**

#### 4. Autolimpieza:

- Cuando termine de usarla, coloque la máquina en la base de carga.
- Presione el botón de autolimpieza ubicado en la parte superior de la aspiradora. Esta limpiará y cepillará sus componentes, además de utilizar calor para desinfectar y secar el rodillo, eliminando malos olores.

El proceso consta de dos partes:

1. Limpieza del rodillo (5 a 10 minutos): La aspiradora HydroSweep, ubicada en su base de carga, comenzará a limpiar el rodillo utilizando agua limpia, la cual luego será aspirada hacia el tanque de agua sucia.
2. Secado del rodillo (45 minutos a 1

hora):

En esta etapa, el rodillo se secará de forma progresiva. Girará lentamente (aproximadamente cada 2 minutos) hasta quedar completamente seco. Una vez que comience esta fase, puedes retirar el tanque de agua sucia para eliminar los residuos generados durante la limpieza.

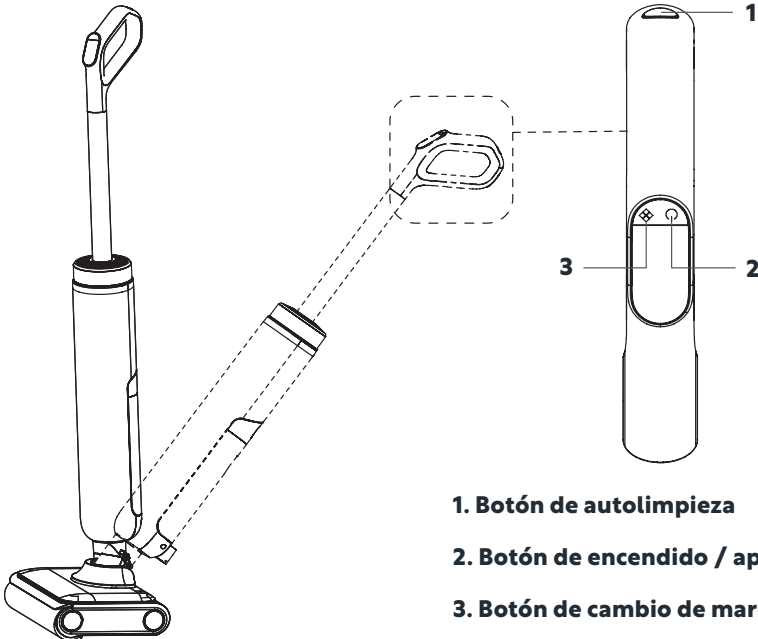
#### IMPORTANTE:

**Siempre debes retirar el tanque de agua sucia después de cada uso. Se recomienda enjuagarlo y dejarlo secando fuera de la aspiradora.**

#### NOTA:

**Puedes detener el proceso de autolimpieza en cualquier momento presionando el mismo botón. También puedes repetir el proceso si aún quedan residuos.**

### BOTÓN DE FUNCIONAMIENTO



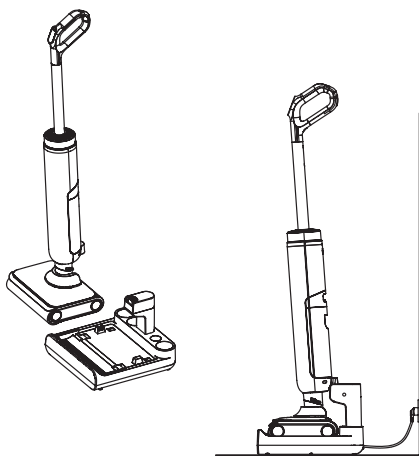
1. Botón de autolimpieza

2. Botón de encendido / apagado

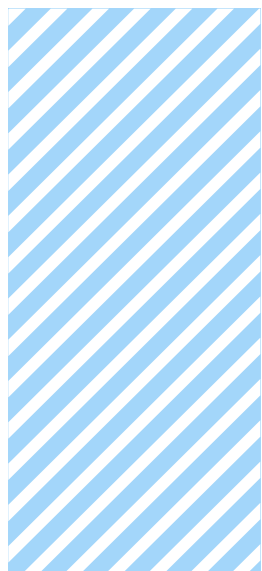
3. Botón de cambio de marcha

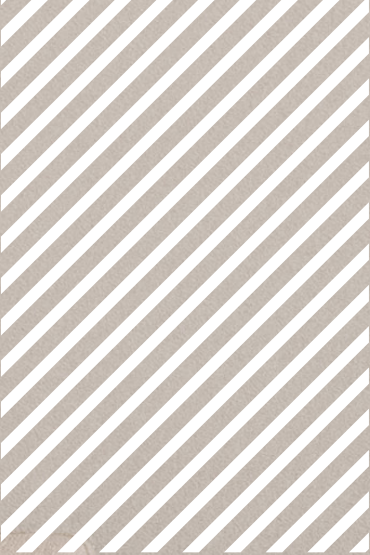
## CARGA DE LA UNIDAD

● Primero coloque la máquina en la estación de carga. Conecte el cable de alimentación a una toma de corriente. Cuando no necesite cargarla, manténgala en posición vertical, cerca de una esquina, para evitar tropiezos y otras lesiones.



**ADVERTENCIA**  
Si no se utiliza durante un periodo prolongado, cargue el dispositivo durante 3 horas cada 3 meses.



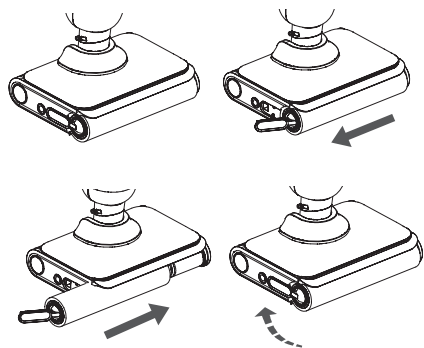


# MANTENIMIENTO E INSTALACIÓN DE PRODUCTOS

## DESMONTAJE Y MONTAJE DEL RODILLO DEL CEPILLO

● Para retirar el cepillo giratorio, presione el botón de liberación del cepillo para pisos. Cuando el mango del cepillo giratorio salte, tire de él hacia la izquierda y retírelo.

● Durante la instalación, sujete el mango del cepillo giratorio con la mano, alinee el lado derecho del cepillo giratorio con la tapa derecha y, a continuación, coloque el mango izquierdo en la ranura. Cuando oiga un clic, el cepillo giratorio estará instalado correctamente.



● Sujete el mango izquierdo del rodillo con los dedos, alinee el lado derecho del rodillo con la ranura derecha de la tarjeta y luego coloque el mango izquierdo del rodillo en la misma ranura. La instalación está completa.

## TANQUE DE AGUA LIMPIA

● No agregue líquido a una temperatura superior a 40 °C; solo puede agregar agua y una solución de limpieza especial. Vendido por EasyWays o marcas autorizadas por EasyWays.

Para retirar el tanque de agua, sujete el fuselaje con una mano, sujete el cierre del tanque con la otra y tire hacia afuera para retirarlo.

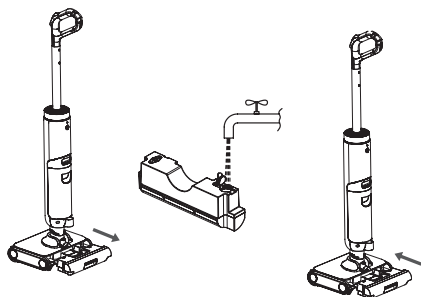
● Extraiga el tanque de agua limpia, abra la tapa superior e inyecte agua limpia.

● Si necesita una limpieza profunda, vierta una botella de líquido de limpieza adecuado que esté aprobado por EasyWays.

● Apriete la tapa y asegúrese de que no haya fugas.

● Instale el tanque de agua posterior en el cuerpo principal.

● Para instalar el tanque de agua limpia, colóquelo paralelo al cepillo de suelo y, a continuación, presiónelo suavemente hasta oír un clic. La instalación se completará correctamente.



● No agregue líquidos a temperaturas superiores a 40°C, solo puede agregar agua y líquidos de limpieza aprobados por la marca EasyWays, el uso de detergentes no aprobados puede dañar el producto.

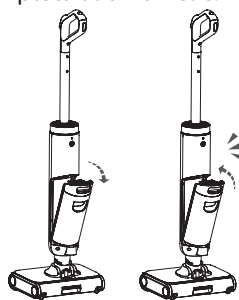
**IMPORTANTE: No se puede utilizar ningún detergente que no esté autorizado por la marca. Los detergentes autorizados son: Gritz Wet and Dry y el detergente Candy, disponible en EasyWays.cl.**

● El tanque de agua limpia se puede llenar al máximo de su capacidad

## DESMONTAJE Y MONTAJE DEL DEPÓSITO DE AGUA SUCIA

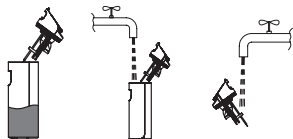
● Presione suavemente el botón de liberación del depósito de agua sucia para extraerlo.

- Instale la parte trasera del depósito de agua sucia en el cuerpo principal y empujelo suavemente. La instalación se completa al oír un clic.



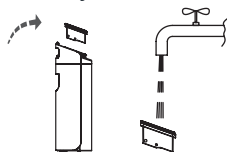
## TANQUE DE AGUA SUCIA

- Retire el tanque de aguas residuales del fuselaje, retire la tapa, vacíe la basura seca y vierta las aguas residuales del tanque en el alcantarillado.
- Enjuague el tanque de aguas residuales y el filtro de la tapa con agua limpia.
- Si la pared interior del tanque de aguas residuales presenta suciedad persistente, puede limpiarse con un cepillo pequeño.



## LIMPIE EL FILTRO HEPA

- Retire el filtro de la parte superior del tanque de aguas residuales, límpielo con agua limpia, séquelo bien, se recomienda secado al sol o con secador, y colóquelo en el tanque de aguas residuales. No se puede usar el filtro HEPA húmedo o mojado.

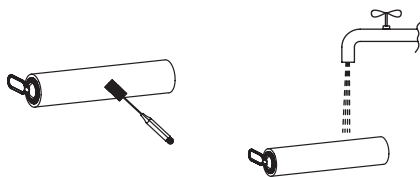


## LIMPIE EL RODILLO DEL CEPILLO

- Retire el cepillo giratorio, utilice la herramienta de limpieza para eliminar el pelo o los residuos del cepillo y, a

continuación, enjuáguelo con agua.

- Después de limpiarlo, instale el cepillo giratorio en el cepillo para suelos.



## AUTOLIMPIEZA DEL RODILLO DEL CEPILLO

- Se recomienda limpiar el rodillo del cepillo regularmente para mantenerlo limpio y ordenado.
- Coloque la máquina de nuevo en la base de carga después de usarla.
- Presione el botón superior y se comenzará la autolimpieza con calor
- Asegúrese que el tanque de residuos no esté en su máxima capacidad y que contenga agua limpia para poder hacerla.

El proceso consta de dos partes:

### 1. LIMPIEZA DEL RODILLO

**(5 a 10 minutos):** La aspiradora HydroSweep, ubicada en su base de carga, comenzará a limpiar el rodillo utilizando agua limpia, la cual luego será aspirada hacia el tanque de agua sucia.

### 2. SECADO DEL RODILLO

**(45 minutos a 1 hora):** En esta etapa, el rodillo se secará de forma progresiva. Girará lentamente (aproximadamente cada 2 minutos) hasta quedar completamente seco.

Una vez que comience esta fase, puedes retirar el tanque de agua sucia para eliminar los residuos generados durante la limpieza.

### IMPORTANTE

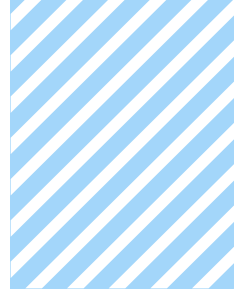
**Siempre debes retirar el tanque de agua sucia después de cada uso. Se recomienda enjuagarlo y dejarlo secando fuera de la aspiradora.**

### NOTA

**Basta con apretar una sola vez el botón superior, se demorará al rededor de 5 a 10 segundo en iniciar. Puedes detener el proceso de autolimpieza en cualquier momento presionando el mismo botón.**

# SOLUCIÓN DE PROBLEMAS

<b>PROBLEMA</b>	<b>POSIBLES CAUSAS</b>
Activar la autolimpieza NO funciona.	La base de carga esta desenchufada o la aspiradora está sin batería, debes esperar a que se cargue para iniciarlo
El depósito de agua sucia pierde agua por dos lados.	Inyectó demasiada solución de limpieza y se producen demasiadas burbujas.
La máquina NO funciona.	No hay alimentación o falta batería.
Baja succión.	La boquilla o el tubo de succión están tapados.
	La red del filtro HEPA está sucia.



## SOLUCIÓN

Asegúrese de que el adaptador reciba alimentación y esté conectado al soporte de alimentación antes de activar el botón de autolimpieza.

Utilice solo la solución autorizada por la empresa y dos tapones de botella a la vez.

Cargue completamente antes de usar.

Limpie las barreras en la boquilla o el tubo.

Limpie la red del filtro HEPA.

# INSTRUCCIONES PARA EL USO DE LA GARANTÍA

Usted ha adquirido un producto de excelente calidad, sin embargo, en el improbable caso que tenga algún inconveniente técnico, EasyWays® responderá por el normal funcionamiento de su equipo durante el período de garantía.

**IMPORTANTE ANTES DE USAR EL PRODUCTO EASYWAYS®, LE SUGERIMOS LEER CON ATENCIÓN EL MANUAL DEL USUARIO.**

## COBERTURA DE GARANTÍA

- EasyWays® garantiza el servicio de reparación gratuita de los productos comercializados en el país donde usted adquirió el producto.
  - Esta garantía es válida con la boleta original del lugar donde se realizó la compra y es intransferible.
  - La garantía de reparación cubre los defectos de fabricación producidos por el uso normal y legítimo del producto EasyWays®. En este caso, los repuestos y la mano de obra no tendrán costo para el cliente. EasyWays® podrá utilizar repuestos refaccionados para la reparación de sus productos.
  - El período de garantía para cada producto se encuentra en la siguiente tabla. Este período se considera a contar de la fecha de compra indicada en la boleta o factura de compra, documento que el cliente deberá presentar al momento de solicitar la reparación
- en garantía de su producto, según lo establecido en la Ley de Protección al Consumidor.
- La garantía a la que se refiere esta póliza cubre la reparación del producto EasyWays®, no el reemplazo de éste.

## COBERTURA DE GARANTÍA

- Uso impropio, distinto del uso doméstico o del indicado en el manual de usuario y/o en condiciones ambientales deficientes.
- Exceso o caídas de voltaje eléctrico que impliquen uso en condiciones anormales, como también defectos de instalación eléctrica.
- Instalación en condiciones distintas a las indicadas en el manual.
- Intervención del artefacto por personal no autorizado bajo EasyWays®.
- Enmiendas en los datos del certificado de garantía o factura de compra y la no presentación del documento de compra (boleta o factura).
- Adulteración, ausencia o enmienda del número de serie de fabricación.
- Daños causados por golpes, caídas, transporte inadecuado, bodegaje inadecuado o trato incorrecto, como también los daños a causa de terremoto, inundación, relámpago, anegaciones, ambientes de polvo excesivo, humedad, entre otros.

- La operación del artefacto en condiciones no prescritas en el manual de usuario.

- Defectos técnicos producidos por problemas en la instalación del equipo.

- EasyWays® podrá no admitir el producto en sus servicios técnicos en aquellos casos que el producto no venga en condiciones de higiene y limpieza adecuados.

- Las ilustraciones pueden ser diferentes al producto. Estamos constantemente mejorando nuestros productos, por lo que las especificaciones pueden variar sin aviso.

- No intente arreglar o ajustar ninguna función eléctrica o mecánica en esta unidad. Hacerlo invalidará la garantía.

- Si tiene dudas o comentarios con respecto al funcionamiento de este aparato o requiere hacer efectiva la garantía de reparación, por favor contáctese con el Departamento de Servicio Técnico Autorizado EasyWays® correspondiente a su país



 easyways

**EASYWAYS.CL**



@easywayschile



Alonso de Córdova 4330,  
Vitacura, Santiago, Chile.



servicioalcliente@easyways-la.com